



תורת חיל החימוש

(תקציר)

מבנה מפקדת הפיקוד, גשיחים ניידים, מפקדות אוגדה,
יחסימים ניחים ופלקידים.



תורת החימוש (תקציר) *

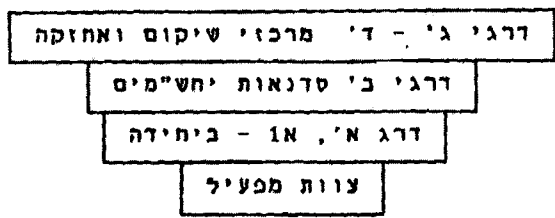
אחזקה מהי ?

כלל הפעולות המבוצעות באפסניות חיל חמוש ואשר מיועדות לשמר כשירות וכווננות ציוד הלחימה בכל עת או להחזיר לו כושרו זה לאחר שימוש.

גורמי האחזקה

1. הצוות המפעיל.
2. דרג א' הינו דרג שנמצא ביחידה המתמרנת יחד עם הכוחות.
3. דרג ב' היינו דרג הסדנא המתקנת, קרי יחידת החימוש מאוחזקת מעל דרג א'.
4. דרג ג'-ד' הינם יחידות השיקום ואחזקה (משא"ת).
5. גורמי הביקורת וההדרכה.

פרמדת האחזקה



* נספח זה יבוא מעט מתורת חיל החימוש וכיצד נראה מכלול החימוש בפיקוד, באוגדות וכגש"חים ביום הכיפורים בצורת סכמה.

דרג' התיקון

1. הקריטריונים להגדרת דרג' התיקון

- א. הזמן והמרחב.
- ב. אמצעים (כלים יעודים ותשתית לביצוע תיקונים).
- ג. ידע והתמחות.
- ד. מבנה וארגון התואם את היעודים, המבצעים.

שיטות האחזקה

אנו מבחינים בין שלוש שיטות אחזקה בסיסיות הנבדלות זו מזו.

א. אחזקה יזומה

- 1. עיקרה של האחזקה היזומה, הוא ביצוע פעולות של טיפול מונע ותיקונים במועדים קצובים וקבועים אשר נקבעו לאחר סקרים ובדיקות אורך חיים של מכללים ותת מכללים.
- 2. האחזקה היזומה נהוגה כיום בעיקר בעתודה האזרחית והצבאית. כמצב זה קיימת קביעה מדוייקת מתי לבצע פעולות של טיפולים, תיקונים, החלפת מכללים ותת מכללים. בדרך כלל הפעולות הנ"ל מבוצעות על מכללים ומערכות כאשר הם עדין תקינים.

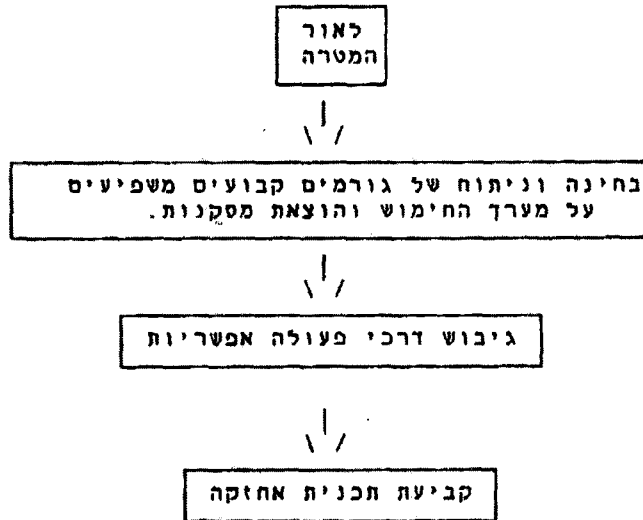
ב. אחזקה מונעת

- 1. עיקרה של האחזקה המונעת, הוא ביצוע פעולות של טיפול מונע ותיקונים בתדירות גבוהה. אך בניגוד לאחזקה היזומה שונה האחזקה המונעת בתחומים שלהן:
 - א) החלפת חלקים מכללים ותת מכללים אינה "מדעית" או תוצאה של סקר יסודי לקביעת בלאי ואורך חיים. במקרה זה מוחלף כל חלק או מכלל מקולקל בלבד.
 - ב) שיגרת הטיפולים בתדירות הקבועה מתייחסת לכלי המושלם (טנק, רכב וכו', כגון: טיפול ב' לטנק, ביקורת תקופתית לרכב וכו') ולא מתייחסת לחלקים ולמכללים בנפרד.
- 2. האחזקה המונעת נהוגה כיום בעיקר במסגרות הצבאיות ובחברות אזרחיות גדולות (שאינן עוסקות בתחום האויב).

ג. אחזקת "שבר"

- 1. עיקרה של אחזקת "שבר" היא: ביצוע טיפולים בסיסיים הכרחיים (כמו סיכה והחלפת שמן) בתדירות קבועה (הוראות יצרן) ותיקונים, רק לאחר או עם גילוי הקלקולים.
- 2. אחזקת "שבר" נהוגה כיום בעיקר בשוק האזרחי ברכב הפרטי ובתעשייה הזעירה בהם השיקול הקובע (לכאורה) הינו השיקול הכספי.

תהליך הערכת מצב חימושי *



תכנית האחזקה לדרך הנבחרת כוללת:

- א. האחזקה בכל אחד משלבי המבצע.
- ב. שיטת הפעלת מערך האחזקה מהדרג הגדודי ועד לדרג הממונה (פיקוד).
- ג. הקצאת יחידות האחזקה מותאמת לאיגודי כוחות ומשימות.
- ד. שילוב הדרג האחזקתי של הרמה הממונה.
- ה. קביעת הכפיפות של כל יחידות האחזקה לפי שלבים (ת"פ יחידות או במסגרת אגד תחזוקה רת"ק).

* נלקח מתוך מערך החימוש באוגדה מבנה וארגון, בהוצאת מקחש"ר אר-1189, טבת תשמ"ח, ינואר 1988.



1. תכנון פריסה ודילוגים.
2. הקצאת אמצעים מיוחדים לחילוף, תוך קביעת אחריות חילוף ברמת היחידות.
3. הספקת חלפים ומכללים.
4. בדיקת מאזן כוחות ואמצעים אחזקתיים (אורגניים וסיוע) לעומת הצרכים הצפויים ודרישות מהרמה הממונה.

בחיל החימוש קיים המונח "צפי היפגעות" כלים, טנקים, רכב ב', ארטילריה וכו', הכולל בתוכו מספר מרכיבים:

1. ציוד לחימה שיפגע כתוצאה מגורמים חיצוניים (אש אויב, מיקוש וכו').
2. ציוד לחימה שרמת כשירותו תפגע כתוצאה מבעיות טכניות.
3. ציוד לחימה שיכולתו המבצעית תפגע כתוצאה מבעיות קרקע (בעיות חילוף וכו').

* כמו כן המספרים שיגדירו צפי היפגעות חייבים לבטא הערכה של כמות תקלות בחלוקה לדרגי תיקון היא לערך כמו שמפורט בטבלה ה-ר"מ:

מס"ד	דרגי תיקונים	כמות התקלות באחוזים	הערות
1.	א	35 - 40	
2.	ב	40 - 50	
3.	ג	5 - 7	
4.	* מושמד	2 - 3	* בדרג תיקון המחייב פינוי למתקן עורפי.

הערה

בטבלה זו לא נלקחו בחשבון כל האפשרויות הגלומות בכל אחת מצורות הקרב, בכל מצב ובכל תנאי (הנתונים אינם תחליף להערכה קונקרטיית).



עקרונות האחזקה בצורות הקרב *

1. כללי

- א. כשם שלכל בעיה קרבית מצוי פתרון טקטי יחודי לשם השגת המטרה כך הדבר בצורך לגבש ולהתאים תכנית אחזקה לצורות הלחימה ולתכנית המבצע.
- ב. לצורך קביעת שיטת האחזקה לצורות הקרב השונות, יש לזכור כי פרוש מונח האחזקה ב-צה"ל הינו כפי שהזכרתי בפתח נספח זה.
- ג. האחזקה כוללת את הפעילויות האלה:
- (1) תיקונים (בדרג א' עד ד').
 - (2) אחסנה.
 - (3) טיפול מונע.
 - (4) הדרכה וביקורת.
 - (5) הספקת חלקי חילוף.
 - (6) חילוף ופינוי.
- ד. מימוש תכנית האחזקה מותנה בריכוז מושכל של מספר גורמים בנקודות זמן:
- (1) סד"כ אחזקה.
 - (2) אמצעים.
 - (3) תכנית עבודה מותאמת למבצע.

2. האחזקה בצורות הקרב - עקרונות מנחים לרמת דרג א'

- א. ניצול מתקנים נייחים ועורפיים על מנת לאפשר למערך הנייד להתארגן ולשמור את כוחו ככל שניתן.
- ב. שימור עתודה ברמת העוצבה (האוגדה) בכל שלבי הלחימה.
- ג. ציוות והקצאת כוחות על פי הצרכים המכצעיים ובהתאם למגבלות הקרקע והלחימה.
- ד. חלוקת אמצעים גמישה המאפשרת דילוגים (וניצולים) מגזרה לגזרה.

* רמת דרג ב' לא תפורט.

3. עקרונות להפעלת מערך האחזקה בצורת הקרב השונות:

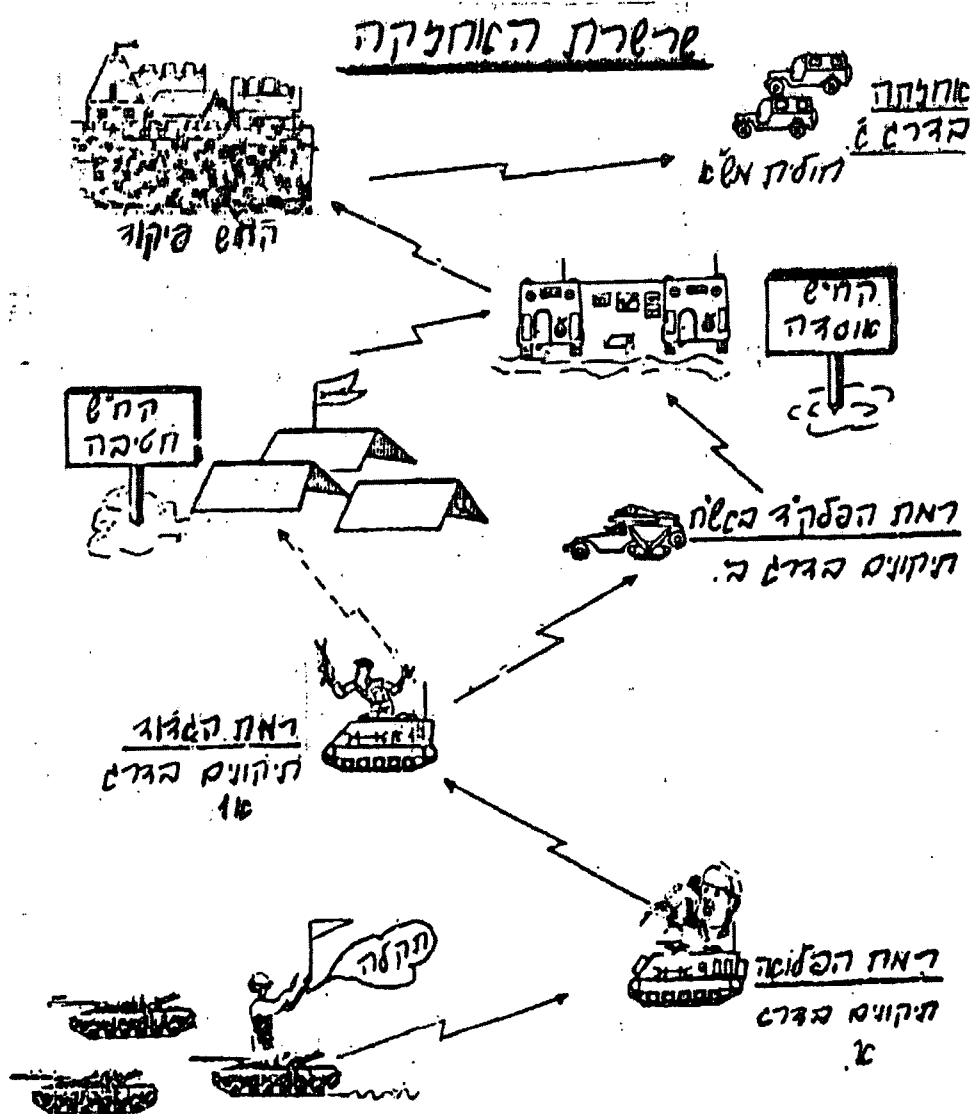
- א. כוחות חימוש פלוגתיים.
- (1) בצמוד לפלוגה - טנקים/נגמ"שים - משמשת לתיקוני דרג א' ואיתור תקלות. מהווה את החוליה הראשונה בשרשרת דיווחי האחזקה ברמות השונות.
- (2) משך התיקון הוא פונקציה של הצורך לאי הנתקות מכוח הפלוגה (עד כדי חצי שעת עבודה).
- ב. מחלקת החימוש הגדודית
- (1) ביצוע תיקוני דרג א' ו-א'-1 ב-רק"מ, רכב ונשק.
- (2) יכולת הפעולה:
- א) כגוף אחיד - לכלל המערך הגדודי.
- ב) במפוצל.
- ג) תגבור הפלוגות בכיתות רק"מ ממחלקת החימוש הגדודית.
- (3) משך התיקון עד כשעתיים.
4. כשלב מקדים לאחזקה בצורת הקרב יש לתת תשומת לב לאחזקה הניתנת בתנועה אל שטחי הכינוס וההערכות.
5. הדגשים שיש לתת בשטחי כינוס/היערכות:
- א. קביעת האחזקות לאחזקה בכינוס על הפלוגה הקדמית. (עתודה המופעלת אחרונה).
- ב. הסתייעות במתקני אחזקה נייחים - בעיקר בנושא חלקי חילוף.
- ג. הימנעות מפתחת ארגזי חלקי חילוף (צמ"שים).
- ד. מתן עדיפות לגופים הצפויים לפעול ראשונים וכן ליחידות עם בעיות כשירות.
- ה. ביצוע בחינות ע"י צוותים מתוגברים ומעורבים (א + ב).
- ו. ניצול ההזדמנות האחרונה לפני תחילת הלחימה.

שרשרת האחזקה


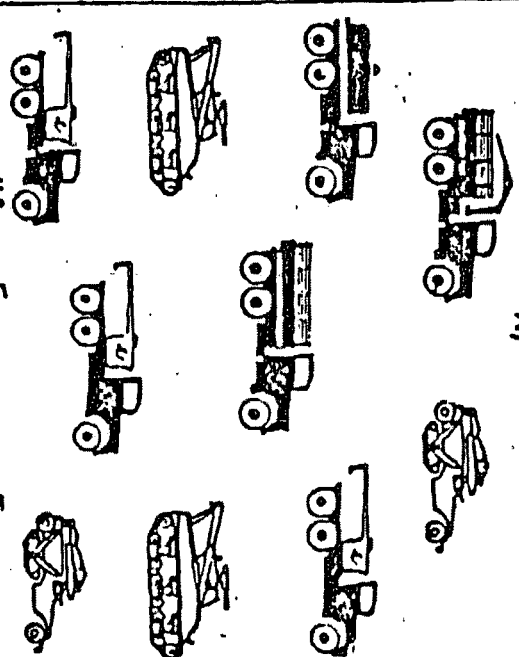
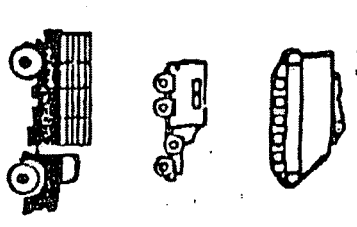
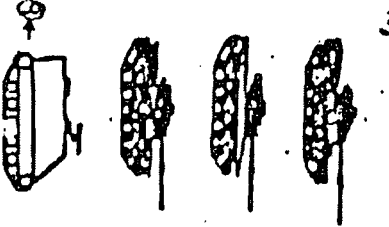
מתארת כיצד הכלי הבודד מקבל את פתרון בעית התיקון שלו ככלי פגוע - דבר זה מתבטא בסכימה המובאת להלן ועקרונותיה הם סדר הדיווח.

א. הכלי מדווח על תקלה לרמת הפלוגה ובה דרג א' - נגמ"ש תיקונים (ש"כ).

- ב. החוליה ברמת דרג א' לא התגברה, מדווחת לדרג א' 1 גדודי.
- ג. דרג א' 1 גדודי לא התגבר על התקלה, מדווח לקצין החימוש הגדודי, הנ"ל מבצע שני דברים:
- 1) יוצר קשר עם הפלוגה הקדמית (פלק"ד) החביר המבצע תיקוני דרג ב'.
 - 2) מדווח לקצין חימוש חטיבתי.
4. ק' חימוש חטיבתי מדווח לק' חימוש אוגדתי ובמקביל גדוד שרותי חימוש/הפלק"ד מדווח לקח"ש האוגדתי.
5. ה-גש"ח לא התגבר על התקלה מדווח לקצין החימוש הפיקודי, שמדווח על תקלה זו לדרג ג' שפונה למרכז שיקום ואחזקה המפעיל חוליות דרג ג'.



סביבה לעריסת ציודי האתר

אזור שומרה אורכי	אזור שומרה רוחבי	אזור קיבועי ק"מ 24	אזור הארמיה ק"מ 04-1
	 <p>פעילות אחרונה של הג'יפ:- א. תיקני צד ב' ב. האז ופיני ג. הסקרת תלמים. ד. סיוב כחיתוי צד א'.</p>	 <p>פעילות האחרונה ה-ה-ה-ה:- א. דריקונים. ב. הסקרת תלמים ג. סיוב ע' התחל ג. האתר</p>	 <p>פעילות האחרונה א. כיתת חרימא הסאטפית:- א. דריקונים כלאן א. טבל ומתנה. ב. התחל ג. הסיוב ע' התחל</p>

הצורות:
ע. אטל לאן כ"צ התקנים כראות האנוד חדב לרהמיה או התקנות האורים האשנה אהנה האחים אליו הוא צאם.
ג. אין לה אן הנעם ל- סאקזים/ כוחות האום יקוצו ופעלו בעזר הקראעי ולרתו את ראת הנצוג האחים.



מחלקת החימוש בפיקוד - ייעוד, מבנה וארגון

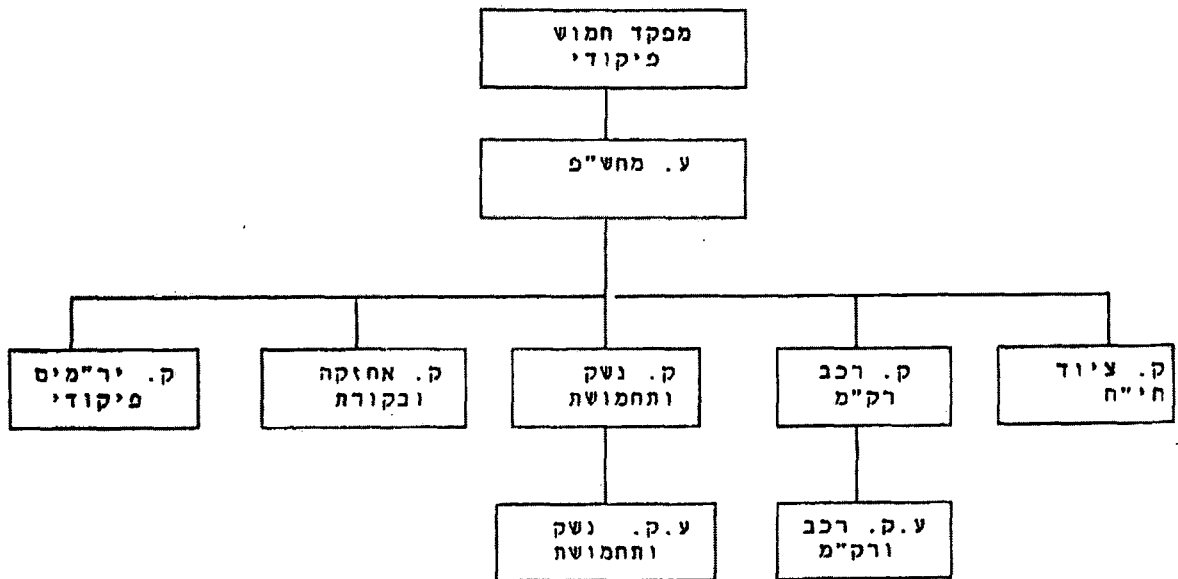
1. כללי
- א. מרכז החימוש בפיקוד מופקד על תכנון, תפעול, פיקוח ושליטה על כוחות האחזקה האורגניים בעוצבות הכפופות.
 - ב. במרכז החימוש בפיקוד יש כוחות אחזקה אורגניים. מרכיבי האחזקה במרחב הפיקוד מתבטאים על יחש"מים/פלק"דים של אוגדות/הטיבות עצמאיות הפועלות במסגרת הפיקוד.
 - ג. מפקד החימוש הפיקודי - (מחש"פ) הוא קצין מטה מקצועי בפיקוד ומתואם ע"י קצין התחזקה הפיקודי.
2. ייעוד מרכז החימוש
- א. לשאת באחריות מטה כוללת לתכנון תכנית האחזקה הפיקודית בהתאם לתכנית המבצעית והתפתחות הקרב.
 - ב. לשמש סמכות מקצועית ודרג פיקודי בין הגייסות ואוגדות עצמאיות לבין ה-מטכ"ל.
3. תפקידי מרכז החימוש
- א. פיקוד על יחידות החימוש הפיקודיות והפעלת גופי חימוש במרחב הפיקוד.
 - ב. תכנון אחזקת הכוחות בפיקוד המרחבי בתחום אפסנית חי"ח, א. כחלק מתוכנית התחזקה הפיקודית ב. בהתאם לתוכניות המבצעיות.
 - ג. תיאום הספקת חלפים וציוד חי"ח ליחידות הפיקוד וליחידות ה-מנמ"ר הפרוסות במרחבו וקביעת קדימות בויסות.
 - ד. ניהול מערכת כוח-אדם חי"ח בפיקוד.
 - ה. אחזקת רכב מגוייס ו-צמ"ה (ע"י המוסכים המשולבים ו-פלק"ד ה-צמ"ה לכשירות אפסנית חי"ח ביחידות הפיקוד).
4. מבנה מרכז החימוש
- א. מחלקת החימוש נחלקת מבחינת תפקידיה וארגונה לתחומי טיפול אלה:
 - (1) גיבוש תכניות האחזקה הפיקודיות בהתאם לתכנית המלחמה ותיאומה עם גורמי מטכ"ל.
 - (2) ניהול, תיאום ומעקב אחר תכניות האחזקה של האוגדות והגייס במרחב הפיקודי במלחמה.
 - (3) אספקת חלקי חילוף.



(4) טיפול בכוח-אדם חי"ח.

(5) אחזקת רכב מגויס ו-צמ"ה.

ב. תרשים מבנה מחלקת החימוש בפיקוד כפי שהיתה קיימת ביוה"כ בפיקוד דרוס:-





מערך האחזקה באוגדה

1. כללי

א. ייעוד

יעודו של מערך האחזקה באוגדה: לקיים את כושרה הטכני של אפסניית חי"ח (רק"מ/רכב, נשק, מכמ"ד ו-צל"מ אחר). (58) ולאפשר מילוי מלוא הפוטנציאל הטמון באמצעי הלחימה ובכך לסייע לעוצבה למלא את יעודה הן בשגרה והן בלחימה.

ב. תפקידים

תפקידי מערך האחזקה:

- (1) טיפול מונע.
- (2) תיקונים בדרגים א' ו-ב' (אפסניית חיל חימוש).
- (3) חילוע וגרירה.
- (4) פינוי (מוגבל לנקודות פינוי בצירי התנועה).
- (5) הספקת חלפים.

ג. אחריות

האחריות לקיום מערך האחזקה ולביצועה מוטלת על המפקדים בדרגים השונים. הם נעזרים ע"י:

- (1) קציני מטה מקצועיים (בכל הרמות).
- (2) כוחות חימוש.

ד. ארגון

מערך האחזקה באוגדה מאורגן בשני דרגים:

- (1) הדרג היחידתי (עד רמת הגדוד).
- (2) הדרג האוגדתי (ה-גש"ח במסגרת אגד התחזוקה).

הערה: מבנה זה מאפשר גמישות בהפעלת עוצבות ומונע סרבול בארגון ובתפעול של מערך האחזקה בדרג ב'.

(58) רק"מ: רכב קרבי משוריין: טנקים, נגמ"שים, תותחים.
מכמ"ד: מכשירים מדויקים, הכוונה למכשירים אופטיים.
צל"מ: ציוד לחימה.

2. מבנה ותפעול

א. מבנה ותפעול מערך אחזקה

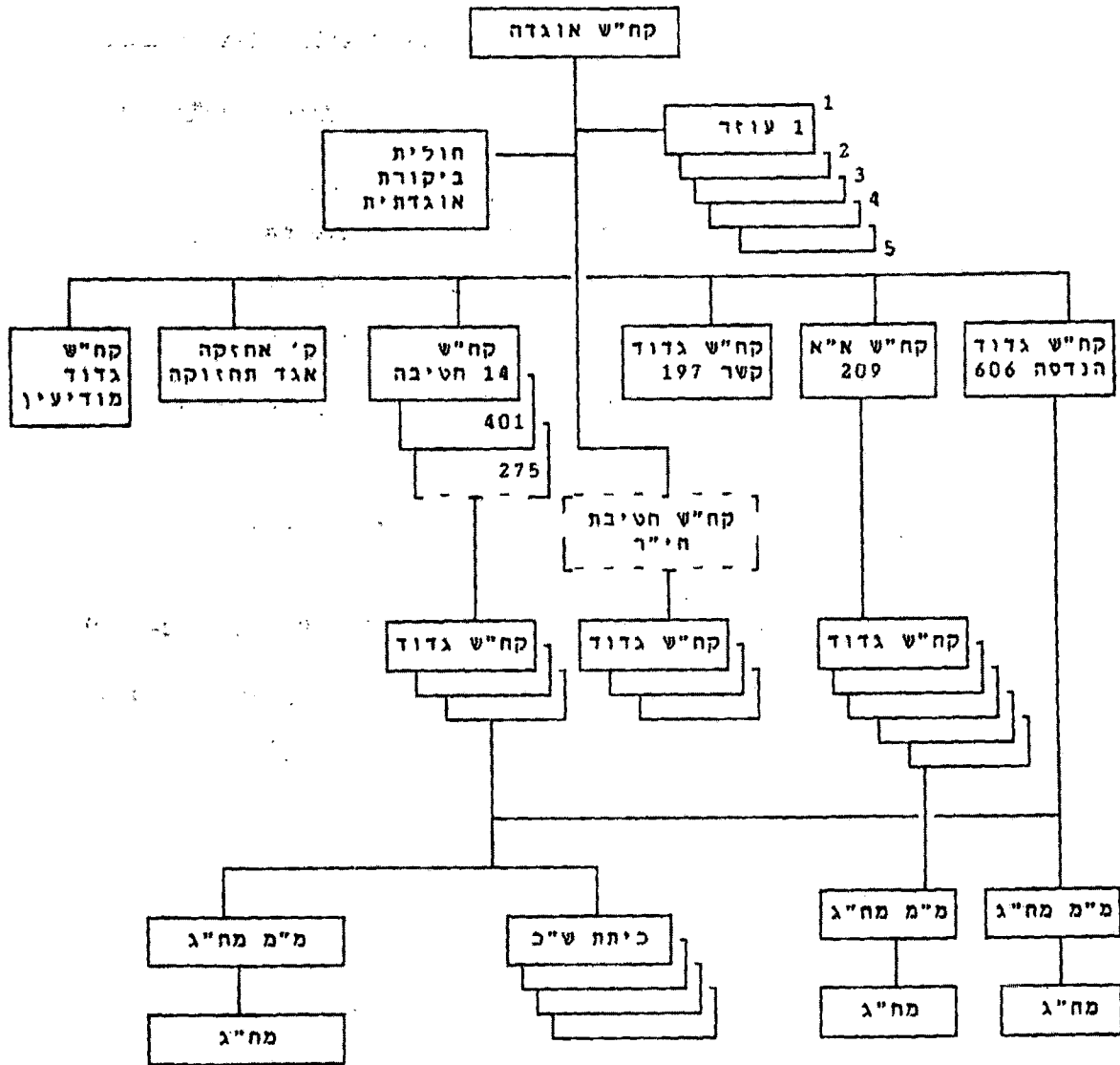
כללי

- (1) קצין החימוש האוגדתי מתכנן ומפעיל את מערך האחזקה באוגדה. לצורך זה הוא מסתייע בקציני החימוש של העוצבות/היחידות.
- (2) מערך האחזקה באוגדה נשען (בנוי) על שני גורמים:
- (א) הגורם המבצע.
- (ב) הגורם המתאם - קציני החימוש.

4. פעולות גורמי אחזקה באוגדה

מס' סדר	פעולות אחזקה	הצוות המפעיל	כיתת החימוש הפלוגתית	מחלקת החימוש הגדודית	ה-גש"ח הנייד
	א'	ב'	ג'	ד'	ה'
1.	טיפול מונע	ביצוע ט"מ יומי, שבועי, חודשי	סיוע בטפול לאנשי הצוות		
2.	תקונים	תיקונים ב-מזקו"מ	דרג א'	דרג א'	דרג ב' - סיוע בתקונים דרג א'
3.	חילוץ וגרירה	גרירה ברמת הצוות באמצעות ה-רק"מ האורגני.	סיוע ופקוח על גרירה ברמת הפלוגה	ביצוע פעולות חילוץ ברמת הגדוד.	חילוץ מורכב ברמה אוגדתית.
4.	פינוי			פינוי לצירים וריכוזים גדודיים	פינוי לצירים וריכוזים אוגדתיים
5.	הספקת החלפים		חלפים לצוות לבצוע טיפול מונע	הספקת חלפים לפלוגות	הספקת חלפים ל-יח' האוגדה.

4. פריסת מערך האחזקה באוגדה (הסדירה) כ-162/252



מקרא

- תקן א בלבד []
- תקן א ב-1 []

5. שליטה

א. אמצעים לשליטה במערך אחזקה

(1) בדרג היחידה

- (א) רשת מחו"פ גדודית.
- (ב) רשת מנהלה וחילוק חטיבתית.
- (ג) רשת חילוק אוגדתית.
- (ד) רשת מנהלה אוגדתית.

(2) דרג ה-גש"ח

- (א) רשת מבצעית גדודית.
- (ב) חמש רשתות מבצעיות פלוגתיות.

6. דגשים בחפעלת מערך אחזקה באוגדה - ביצוע הכנות מקדימות קפדניות

- א. מלאי ח"ח ואמצעים.
- ב. הכנת הרכב לפעולה.
- ג. ציוות קרבי.

7. קיום מערכת דיווחים יעילה, מחירה ועדכנית מרמת ה-מ"מ בפלוגה ועד רמת האוגדה.

8. זריזות פעולה בעבודה של גורמי החימוש.

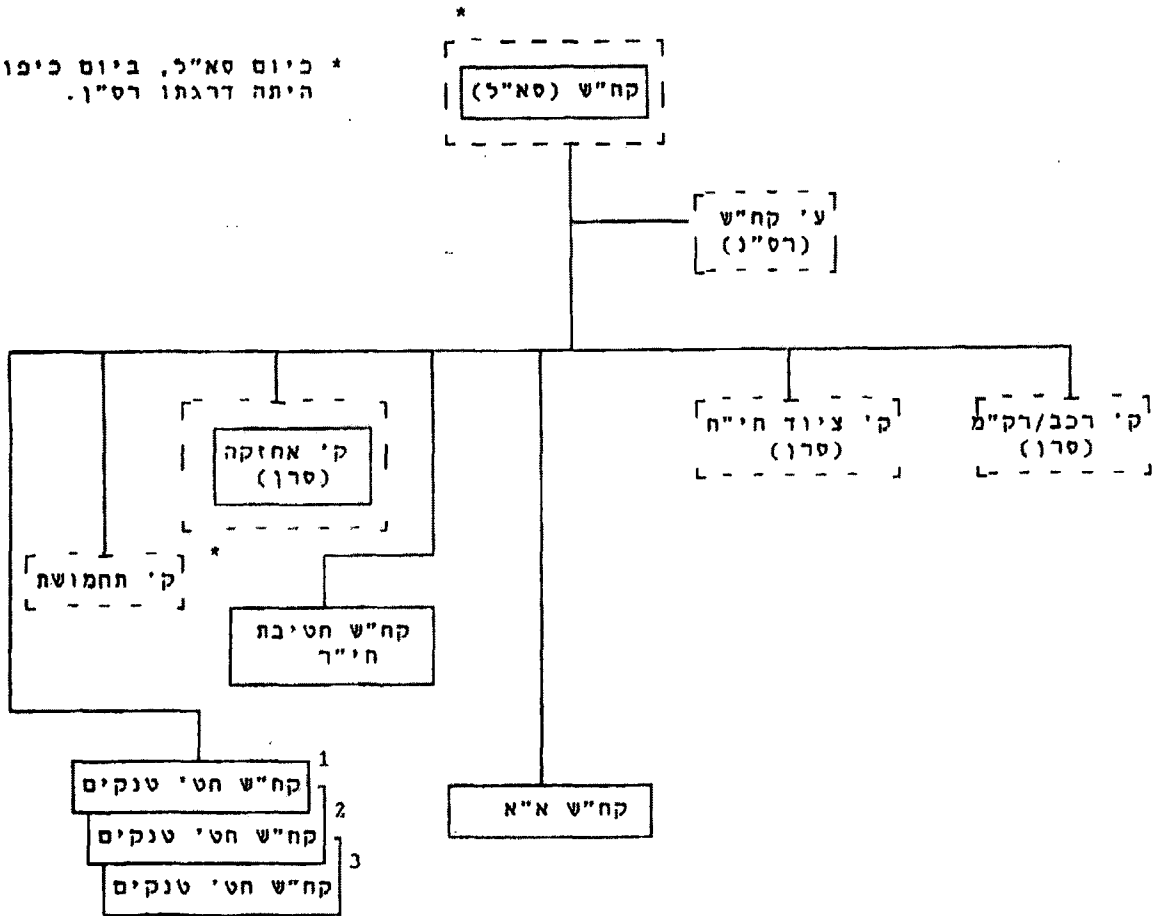
9. שימוש בקשר וקיום שליטה מתמדת.

10. הסכימה שלהלן מתארת את הפריסה של דרגי האחזקה באוגדה.

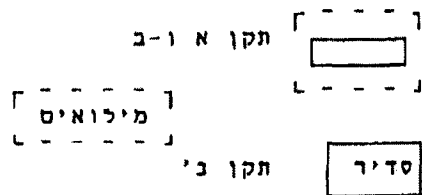


מחלקת החימוש במפקדת אוגדת מילואים - אוג' 143, אוגדה כנדה ו-אוג' 440

* כיום סא"ל, ביום כיפור
היתה דרגתו רס"ן.



מקרא:



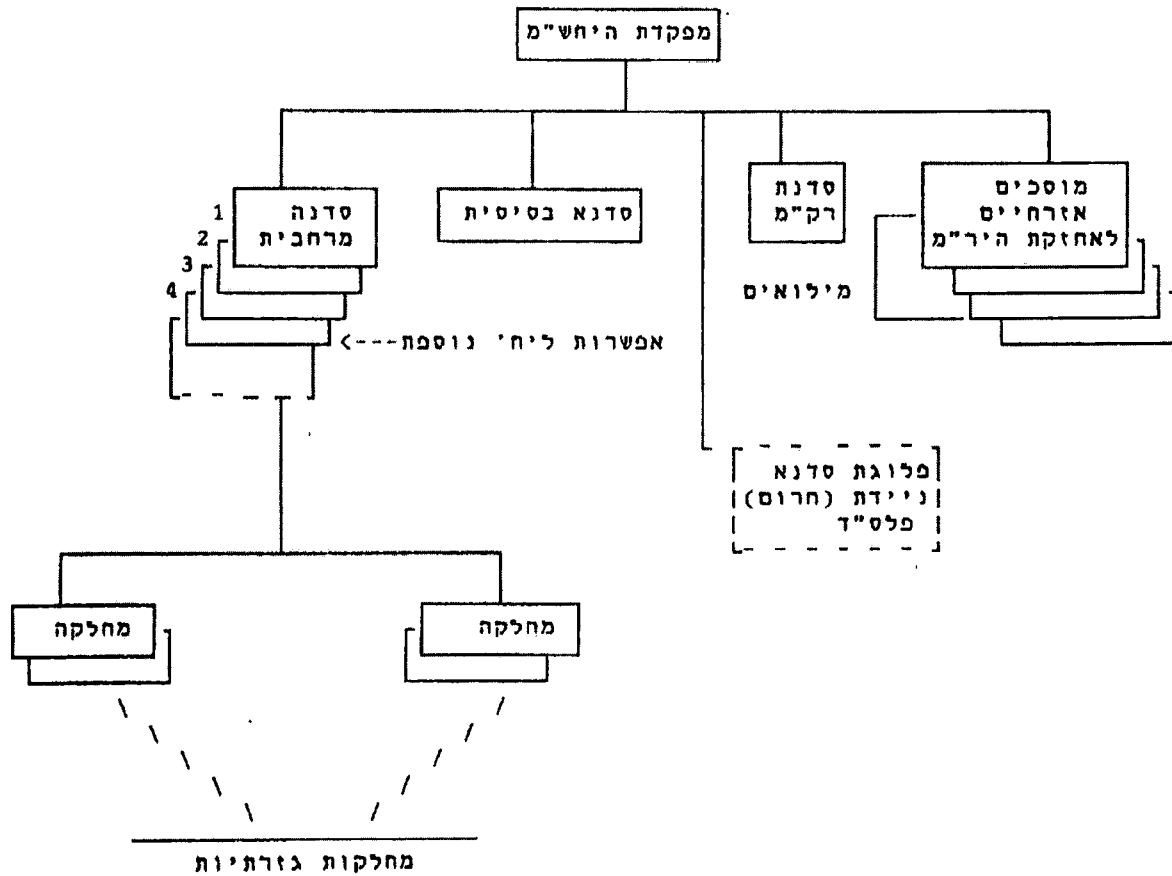
* שייך לסגל האספקה.

בפיקוד הדרום כמו בכל פיקוד שני מערכי אחזקה:
מערך נייח.
מערך נייד.

המערך הנייח כלל את היחידות הקבועות כמו יח"מ 653 על סדנאות יו.
המערך הנייד כלל גשאים ופלוגות בסיסיות וכן את גשאי האוגדות 162,
143, 252.

ולחן תרשים:

יחידת חמוש מרחבית (יח"מ) 674/653 כחלק מהמערך הנייח בפיקוד הדרום



הגש"ח - מכנה וארגון מערך נייד

1. כללי

- א. הגש"ח (גדוד שירותי חימוש)
גדוד שירותי חימוש הוא יחידה תיקנית במסגרת מגד התחזוקה.
 - ב. הגש"ח בנוי מפלוגות ניידות
יעודו לבצע אחזקת אפסנות חי"ח (חיל חימוש) ביחידות האוגדה. (חוץ מתחמושת ציוד מכני הנדסי (צמ"ה) ויר"מ יחידת לכב מגוייס).
2. גורמים משפיעים על מבנה הגש"ח
- א. מבנה האוגדה - הצורך בהתאמת המבנה והארגון של הגש"ח למבנה יחידות האוגדה וסוגי הצל"מ שבה.
 - ב. ניידות-הצורך בניוד פלוגות הגש"ח בעקבות הכוחות הלוחמים של האוגדה.
 - ג. עצמאות-הצורך כמתן עצמאות לכיתה/מחלקה/פלוגה לביצוע משימותיהן באופן עצמאי (בעלי מקצוע, אמצעי נייד, קשר, חלפים, כלי עבודה וציוד).
 - ד. גמישות בהפעלה-הצורך בגמישות בהפעלה למתן פתרונות לאחזקת ציודי כוחות שונים בהתאם למשימות ופיצול יחידות האוגדה.
 - ה. שליטה-הצורך בקיום שליטה מתמדת של המפקדים ב-גש"ח על יחידותיהם כתוצאה ממרחבי עבודה הצפויים בהתאם לפריסת האוגדה ובהתבססות על קשר ישיר ככל האפשר בין הכלי הפגוע/המקולקל לבין ה-פלק"ד (פלוגה קידמית).

3. ייעוד הגש"ח

- א. לכצע אחזקה בדרג ב' באפסניית חי"ח (חוץ מתחמושת, צמ"ה ורכב יר"מ) של יחידות האוגדה בכל צורות הקרב והפריסה סמוך ככל האפשר לכוחות הלוחמים.
- ב. לסייע לכוחות האוגדה בהספקת חלפים, בביצוע פעולות חילוץ, בפינוי ובתיקוני דרג א'.
- ג. לבצע החזרה לכשירות של ה-צל"מ (ציוד הלחימה) מייד עם תום הלחימה והכנתו להמשך משימותיו.

4. תפקידי הגש"ח

א. תיקונים

- (1) תיקוני דרג ב' ב-רק"מ-רכב, ציוד בתי מלאכה, גנרטורים, נשק ומכשירים מדוייקים.
- (2) סיוע ליחידות בתיקוני דרג א'.
- (3) מתן שרותי סיכה ותיקוני נקרים.
- (4) ביצוע תיקוני קשר - פנים ברכב קרבי משוריין (רק"מ).

ב. חילוץ ופינוי

- 1) ביצוע פעולות חילוץ וגרירה.
- 2) פינוי וגרירת רכב קרבי משוריין/רכב לנקודות פינוי בצירי התנועה.
- 3) ארגון והקמת רשת חילוץ בצירי ההתקדמות.

ג. הספקה ופינוי חלפים

- 1) הספקת חלפים ליחידות האוגדה.
- 2) קליטת ופינוי חלפים בלויים מהיחידות בנקודות ריכוז.

ד. תפקידים נוספים

- 1) עריכת ביקורות לכשירות טכנית של ה-צל"מ ביחידות האוגדה.
- 2) הדרכה מקצועית בנושאי חי"ח (חיל חימוש).
- 3) תגבור יחידות בכוחות חימוש לפי הצורך.
- 4) סיוע בריכוז/הכשרת שלל.
- 5) קליטת מסגרות פיקודיות לאחזקת ציוד חיל חימוש נוסף כגון: ציוד מכני הנדסי, רכב מגוייס, ציוד יעודי.

5. כפיפות

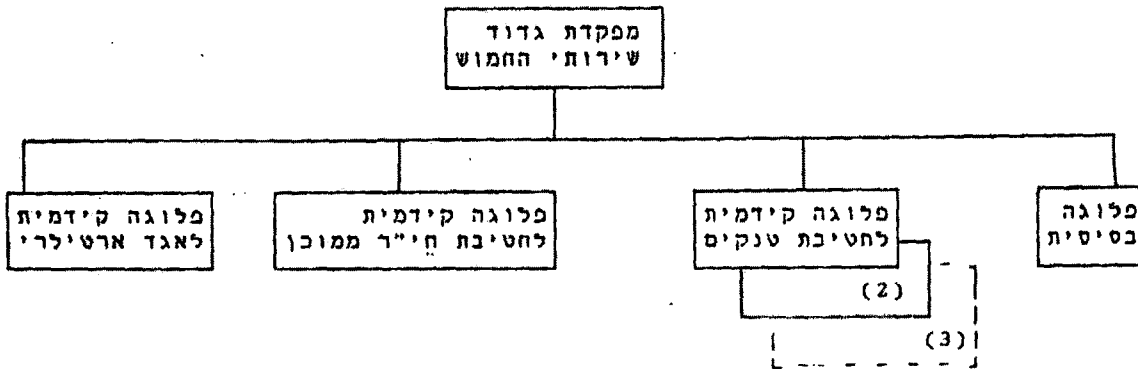
ה-גש"ח כפוף פיקודית למפקד אגד תחזוקה ומתואם מקצועית על-ידי ק' חימוש אוגדה.

א. מבנה הגש"ח

- 1) מפקדת ה-גש"ח.
- 2) פלוגה בסיסית.
- 3) שתי פלוגות קדמיות לחטיבת טנקים. (59)
- 4) פלוגה קדמית לחטיבת חיר"מ. (חיר"ר ממוכן).
- 5) פלוגה קדמית לאגד ארטילרי.

(59) באוגדת טנקים בת שלוש חטיבות יהיו שלוש פלוגות קידמיות.

ב. תרשים מננה הגש"ח



ג. הכושר הגלום ויכולת תיקון בו זמנית של רכב קרבי משורין על-ידי גדוד שירותי החימוש, מפורטים בטבלה הבאה:-

סוג הרכב הקרבי המשוריין			ה פ ל ו ג ה	מס"ד
רכב ונגמ"ש	ארטילריה	טנקים		
ד'	ג'	ב'	א'	
16-20	---	---	פלוגה בסיסית	1.
16-20	---	36-45	פלוגה קידמית טנקים	2.
24-30	---	---	פלוגה קידמית חי"ר/חיר"מ	3.
8-10	10-12	---	פלוגה קידמית ארטילריה	4.
64-80	10-12	36-45	סה"כ גש"ח	5.

הערה: סבב תיקונים מחושב ל-8 שעות עבודה לסבב.

ד. משימות האחזקה מוגדרות בשלושה תחומים:

- (1) אחזקה מרחבית-אחזקת יחידות החונות או פועלות במרחב אחריות אוגדת.
- (2) אחזקה עירים-כאשר הגש"ח או יחידות משנה שלו מתחזקות את היחידות הנעות לאורך ציר ההתקדמות ותוך כדי תנועה בעקבותיהן.
- (3) אחזקה יחידתית-כאשר יחידת משנה או כוח מוקצה מהגש"ח, מקבל אחריות ביצוע אחזקה ליחידות מוגדרות לתקופות זמן.

ה. שיטות הפעלת הגש"ח (הפועל במסגרת אגד תחזוקה)

- (1) אחוד - כאשר הגש"ח מרוכז ומתחזק את יחידות האוגדה ויחידות נוספות תחת פיקוד האוגדה במרחב.
אופייני לשטחי כינוס, הגנה והתארגנות.
- (2) מפוצל - כאשר הגש"ח מפוצל לפלוגות / צוותי כוחות.
אופייני לקרבות הבקעה, התקדמות ורדיפה.

גודל שירותי ח'מוש וג'שיח) מבנה סכימת זרג כ' כפי שהיתה בחלון, כיום הכיפורים

סה"כ
כ"א - 722
רכב - 199

